

Бесплатное цифровое эфирное телевидение доступно каждому

Сегодня жители Ленинградской области могут бесплатно смотреть цифровое эфирное телевидение. Во всех населенных пунктах области доступны в отличном качестве 10 телеканалов первого мультиплекса (РТРС-1): Первый канал, «Россия 1», «Матч ТВ», НТВ, Петербург-5 канал, «Россия К», «Россия 24», «Карусель», «Общественное телевидение России», «ТВ Центр», а также три радиоканала: «Вести ФМ», «Маяк» и Радио России.

В Выборге, Гатчине и Тихвине уже сейчас доступны для приема телеканалы второго мультиплекса (РТРС-2): СТС, ТНТ, РенТВ, «Пятница», «Спас», «Домашний», «Звезда», «ТВ3», «Мир», МузТВ). К концу 2018 года и жители остальных районов Ленинградской области получат возможность смотреть телеканалы пакета РТРС-2.

Цифровой эфирный сигнал доступен для приема вне зависимости от удаленности и размера населенного пункта, в котором проживает телезритель. При этом, в отличие от пользователей сетей кабельных и спутниковых операторов, зрители цифрового эфирного телевидения не платят абонентскую плату за телепросмотр.

Цифровое эфирное телевидение – это новый этап развития телевидения во всем мире, который приходит на смену аналоговому телевидению. Аналоговое телевидение значительно уступает цифровому в качестве «картинки» и звука, и при этом требует большого частотного ресурса. Поэтому дальнейшее развитие «аналога» технически и экономически нецелесообразно. С 2018 года «аналог» будет постепенно вытесняться «цифрой» вплоть до полного отключения, как это уже сделано во многих странах мира.

Для перевода сетей телерадиовещания на цифровые технологии в России проводится федеральная целевая программа «Развитие телерадиовещания в Российской Федерации на 2009-2018 годы». Результатом этой программы станет возможность принимать обязательные общедоступные телеканалы без абонентской платы во всех населенных пунктах России.

В Ленинградской области строительством и эксплуатацией цифровой эфирной телесети занимается филиал РТРС «Санкт-Петербургский региональный центр». Цифровое эфирное вещание осуществляется с включением региональных программ (новости, реклама, прогноз погоды в эфир ряда телеканалов первого мультиплекса). Региональные «врезки» появляются в эфире Первого канала, каналов «Россия 1», «Матч ТВ», НТВ, Петербург-5 канал, «Россия К», «Россия 24», ТВЦ, а также в эфире Радио России. Это позволяет жителям области быть в курсе местных событий.

Для приема бесплатного цифрового эфирного телевидения необходимо приобрести антенну дециметрового диапазона (коллективную или индивидуальную, наружную или комнатную – в зависимости от условий проживания), а также убедиться, что телеприемник «умеет» принимать и транслировать сигнал в стандарте вещания DVB-T2, в котором транслируются бесплатные мультиплексы. Этот стандарт вещания поддерживает практически любой телевизор, выпущенный после 2012 года (в современные телевизоры уже встроен DVB-T2-тюнер). На таком телеприемнике нужно с помощью функции «автопоиск» найти 10 или 20 цифровых общероссийских телеканалов (пакет РТРС-1 или оба пакета – РТРС-1 и РТРС-2). Стоимость телевизора со встроенным приемником DVB-T2 – от 5-6 000 рублей.

К телевизорам, не поддерживающих стандарт DVB-T2, нужно купить и подключить цифровую приставку работающую в этом стандарте, и дециметровую антенну. Стоимость приставки - от 600 рублей до 4 000 – в зависимости от производителя и функционала. Антенна будет стоить от 400 рублей.

Настроить «цифру» можно самостоятельно. Однако в ряде случаев рекомендуется обращаться к специалистам – например, для того, чтобы качественно и грамотно установить антенну.

FAQ ЦЭТВ

Зачем Россия переходит на цифровое эфирное телевидение?

Федеральная целевая программа решает в первую очередь важную социальную задачу – делает доступными и бесплатными для всех жителей России 20 федеральных телеканалов в высоком «цифровом» качестве. Сделать это на базе аналогового телевидения нельзя по причине высоких затрат на его содержание и модернизацию, а также по причине ограниченности свободного радиочастотного ресурса. Для миллионов россиян цифровое эфирное телевидение будет означать улучшение качества жизни и устранение информационного неравенства.

Чем цифровое эфирное телевидение лучше аналогового?

Цифровое эфирное телевизионное вещание позволяет существенно повысить качество изображения и звука, расширить число доступных населению телеканалов, экономить частотный ресурс, а также предоставляет возможность развития новых современных услуг.

В чем преимущество ЦЭТВ от РТРС перед предложениями коммерческих операторов телевидения?

Преимущество цифрового эфирного телевидения РТРС – отсутствие абонентской платы за основные обязательные общедоступные каналы первого и второго мультиплексов.

Почему в моем населенном пункте отключили пакет цифровых телеканалов РТРС-2 (второй мультиплекс)?

Постановлением Правительства Российской Федерации от 29.08.2015 № 911 внесены изменения в федеральную целевую программу «Развитие телерадиовещания в Российской Федерации на 2009-2015 годы», продлевающие срок реализации мероприятия по строительству сети второго мультиплекса до 2018 года. В условиях параллельной аналоговой и цифровой трансляции существенно возрастает финансовая нагрузка на вещателей второго мультиплекса. В целях сокращения расходов телеканалов темпы строительства объектов второго мультиплекса были скорректированы и предусматривают запуск трансляции каналов второго мультиплекса только в городах с населением более 50 тысяч человек. Ранее построенные объекты связи переводятся в режим ожидания до 2019 года.

Когда будет отключено аналоговое телевидение по всей стране?

Принудительного отключения аналоговых телеканалов не планируется. Президент РФ Владимир Путин утвердил изменения в Указе № 715 «Об общероссийских обязательных общедоступных телеканалах и радиоканалах». Редакция документа, определяющего развитие российского телерадиовещания, закрепляет сохранение аналоговой трансляции основных российских телеканалов до 2018 года включительно. Для обеспечения параллельной трансляции в аналоговом и цифровом форматах Правительство Российской Федерации предоставит общероссийским обязательным общедоступным телеканалам и радиоканалам субсидии на цели аналогового эфирного распространения сигнала в населенных пунктах с численностью менее 100 тысяч жителей до 2018 года включительно. Предполагается, что телеканалы при желании смогут продолжить вещание в аналоговом формате и после 2018 года. Аналоговый формат вещания сохранится до тех пор, пока в нем будет необходимость у телезрителей и вещателей.

Какое приемное оборудование необходимо?

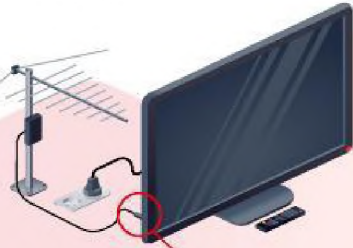
Подключение оборудования для просмотра цифрового эфирного телевидения не занимает много времени и не требует специальных навыков и знаний. Для приема ЦЭТВ на новом телевизоре с поддержкой стандарта DVB-T2 нужна лишь антенна ДМВ диапазона. Для старого аналогового телевизора, кроме антенны, нужна специальная приставка (SetTopBox, STB, или просто «цифровая приставка»).



Современный телевизор
DVB-T2 декодирование АВРС-4 режимы Multiscreen PLP

Цифровая или аналоговая антенна

Телевизор + цифровая приставка
DVB-T2 декодирование АВРС-4 режимы Multiscreen PLP



Подключение современного телевизора



1 Отключите антенноцифровые телевизоры.



2 Подключите антенный кабель к антенному входу цифрового телевизора.



3 Подсоедините кабель питания и включите телевизор.



4 Выберите в соответствующем разделе меню настроек телевизора и активируйте работу цифрового тюнера.



5 Проведите автоматический поиск программ, используя инструкции по эксплуатации. Можно выполнить ручной поиск каналов. В этом случае необходимо ввести номер канала или частоту.



Подключение с помощью цифровой приставки



1 Отключите антенноцифровые телевизоры.



2 Подключите антенный кабель к антенному входу приставки. Подключите кабель к телевизионной разъемной панели на тыльной стороне цифровой приставки.



3 Подсоедините кабель питания и включите телевизор.



4 Выберите в меню телевизора источник видеосигнала HDMI, AV, SCART или др.



5 Проведите автоматический или ручной поиск цифровых телевизионных программ, используя инструкции по эксплуатации.

Если на рынке телевизоров вы хотите выбрать разные каналы, то необходимо поочередно подключить приставку к каждому телевизионному приемнику.

Подключение цифрового и аналогового ТВ на одном телевизоре

Для настройки аналогового ТВ в дополнение к цифровому необходимо подключить дополнительное антенное кабельное устройство цифровой приставки к разъемной панели телевизора.

Можно использовать разъемный кабель (сплиттер). Разъемный кабель соединяет антенну телевизора с антенной и приемником аналогового ТВ при подключении приставки.



В большинстве цифровых телевизоров (и в приставках) есть встроенный декодер уровня сигнала, который позволяет декодировать цифровые каналы.

Настройка приставки

Цифровая приставка с поддержкой стандарта DVB-T2, режима Multiple PLP и видекодеком MPEG-4.



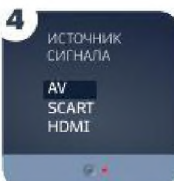
1
Отключите электропитание телевизора.



2
Подключите антенный кабель к антенному входу цифровой приставки. Подключите видео- и аудио кабель к соответствующим разъемам на телевизоре и цифровой приставке.



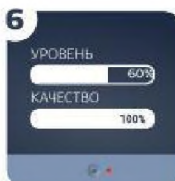
3
Подключите электропитание и включите телевизор.



4
Выберите в меню телевизора источник входного сигнала: HDMI, AV, SCART или др.

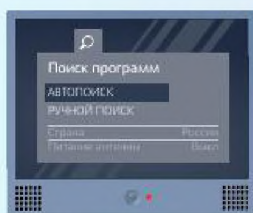


5
Произведите автоматический или ручной поиск цифровых телевизионных программ, используя инструкции по эксплуатации.

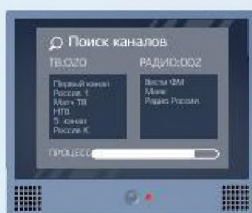


6
Убедитесь, что уровень сигнала не менее 60%, качество сигнала — 100%.

Настройка телеканалов в режиме автопоиска

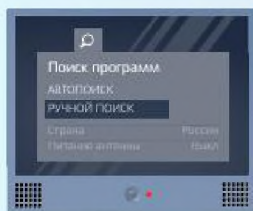


Нажмите на пульте приставки кнопку «info». Перейдите к разделу «настройка каналов» — «автопоиск».

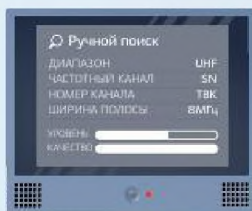


Дождитесь, пока система автоматически найдет все необходимые каналы.

Настройка телеканалов в ручном режиме



В меню перейдите к разделу настройка каналов. Выберите «Ручной поиск». В этом случае необходимо ввести номер канала или частоту.



Введите: Диапазон — UHF; Частотный канал — SN; Номер телевизионного канала (ТВК); Ширина полосы (или полоса пропускания) — 8 МГц.

Внимание: Выбор антенны зависит от многих факторов. Каждый случай следует рассматривать отдельно.

По месту установки

Индивидуальные



Комнатные

Устанавливаются внутри помещений. Прием осуществляется в зоне уверенного приема ТВ-сигнала (в прямой видимости от Башни).

Применяются в деревне, на даче и других удаленных от Башни местах.



Наружные

Располагаются на крышке, стене, балконе, дачной веранде.

Используются в жилых и загородных домах, дачах, в местах прямой видимости телебашни.

Подходит для местности с легкой застройкой и сложным ландшафтом.

Коллективные



Располагаются на крыше дома.

Обеспечивают ТВ-сигналом весь дом.

Используются в многоквартирных домах, в т.ч. в условиях густой многоэтажной застройки.

По типу усиления сигнала



Активные

Усиливают сигнал за счет особенностей конструкции и с помощью электронного усилителя.

Усилитель может быть смонтирован внутри корпуса антенны или отдельно от него.

Питаются от бытовой электросети с помощью адаптера (блока питания).

Усилители ТВ-сигнала

Коэффициент усиления антенны измеряется в децибелах (дБ). Чем выше значение — тем лучше способность антенны усилить ТВ-сигнал.

Но не всегда большой усиление приведет к лучшему изображению.

Усиление должно соответствовать месту установки антенны и расстоянию до телебашни.

Для наилучшего приема ТВ выберите антенну с усилением не более 30 дБ.



Пассивные

Принимают и усиливают сигнал за счет своей конструкции (резонанса).

Не подключаются к электросети и не имеют активных элементов усиления, не имеют собственных помех и шума в ТВ-сигнале.

Подходит для приема ТВ-сигнала на небольшом расстоянии от башни.



Пассивные малогабаритные комнатные антенны

Подходит для приема ТВ-сигнала на небольшом расстоянии от передающей башни.

Подходит в условиях малоэтажной застройки, на высоте более 10 метров.



Пассивные с высоким коэффициентом усиления

Используются для приема в сельской местности при значительном удалении от башни.

Усилитель — источник собственных шумов.

Могут вносить помехи и искажения, при использовании в зоне уверенного приема; при использовании высококачественные усилители известных фирм и использование при монтаже и сборе усилителя с очень высокой осторожностью.

По диапазону принимаемых частот



Метровые

Подходит для приема только аналоговых ТВ-каналов.

Принимают метровые волны (МВ) в диапазоне очень высоких частот 30–300 МГц (волны от 10 до 1 м).



Дециметровые

Подходит для приема только цифрового эфирного ТВ.

Принимают дециметровые волны (ДМВ) в диапазоне ультравысоких частот 300–3000 МГц (волны от 1 до 0,1 м).



Всеволновые

Принимают как аналоговое, так и цифровое эфирное ТВ.

Наиболее востребованы в России, потому что телеканалы транслируются как в метровом, так и в дециметровом диапазонах.



Сборка антенны обычно подробно описана в паспорте изделия или на упаковке. **Внимательно прочтите инструкцию перед началом сборки, а лучше — до покупки!** Обратите внимание на рекомендованное место установки антенны и порядок подключения ее к телевизору.

Рекомендуемые технические требования к индивидуальным антеннам

Технические требования	Зона приема телевизионного сигнала		
	Ближний уровень приема	Средний уровень приема	Граница зоны обслуживания
Коэффициент шума телевизора или приставки, не более	7 дБ	7 дБ	7 дБ
Коэффициент усиления приемной антенны (безотносительно полуволнового диполя), не менее	4 дБд	10 дБд	12 дБд
Пространственная направленность антенны, не менее	8 дБд	10 дБд	15 дБд
Наличие антенного усилителя	Нет	Нет	Да
Коэффициент шума антенного усилителя, не более	—	—	3 дБ
Коэффициент усиления антенного усилителя	—	—	20–30 дБ (не более)



Важные моменты
 Проверьте комплектацию антенны перед началом сборки. Если в комплект не входит кабель, его необходимо приобрести отдельно. Убедитесь, что антенна подходит к вашему телевизору.

Не забудьте выбрать кабель!
 Для подключения антенны к телевизору необходимо использовать кабель с коаксиальным соединением. Для подключения к компьютеру или другому устройству используйте соответствующий адаптер.

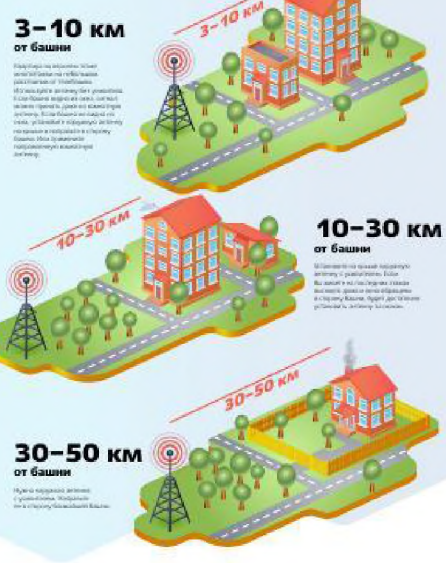
Соедините антенну с телевизором
 Подключите антенну к телевизору с помощью коаксиального кабеля. Если вы используете адаптер, подключите его к соответствующему порту на телевизоре.



Загрузка списка каналов
 Выберите пункт меню для загрузки списка каналов. Это действие может занять некоторое время.

Справка по настройке антенны
 Выберите пункт меню для получения справки по настройке антенны. В справке вы найдете информацию о том, как правильно подключить антенну и настроить телевизор.

Основные сценарии приема



Радиус зоны охвата цифрового передатчика



Что делать, если сигнал неустойчивый?

Сигнал нет совсем
 Проверьте, правильно ли подключена антенна к телевизору. Убедитесь, что антенна установлена в направлении вышки. Проверьте, правильно ли настроен телевизор.

Нестабильный сигнал
 Проверьте, правильно ли установлена антенна. Убедитесь, что антенна установлена в направлении вышки. Проверьте, правильно ли настроен телевизор. Если сигнал неустойчивый, попробуйте использовать антенну с направленным элементом и экраном.

Решение проблем с приемом телесигнала

Проверьте антенну
 Если ТВ работает только в определенное время суток, возможно, антенна установлена неправильно. Проверьте, правильно ли установлена антенна.

Проверьте телевизор
 Если телевизор не принимает сигнал, проверьте, правильно ли настроен телевизор. Убедитесь, что телевизор настроен на правильный канал.

Неисправность антенны и кабеля
 Если антенна не принимает сигнал, проверьте, правильно ли установлена антенна. Убедитесь, что антенна установлена в направлении вышки. Проверьте, правильно ли настроен телевизор.

Интерференция антенны
 Если антенна не принимает сигнал, проверьте, правильно ли установлена антенна. Убедитесь, что антенна установлена в направлении вышки. Проверьте, правильно ли настроен телевизор.

8-800-220-20-02

Единый
информационный центр
звонок по России бесплатный

РТРС.РФ



КАК ПОДКЛЮЧИТЬСЯ
К ЦИФРОВОМУ ЭФИРНОМУ
ТЕЛЕВИДЕНИЮ



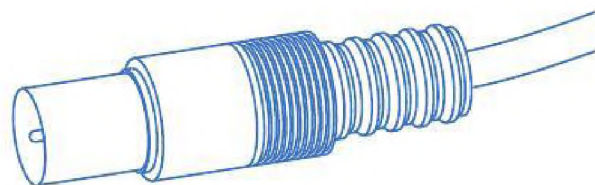
ЦИФРОВОЕ
ЭФИРНОЕ
ТЕЛЕВИДЕНИЕ

ДЛЯ ПРИЕМА ЦИФРОВОГО ЭФИРНОГО ТВ
ВАМ ПОНАДОБЯТСЯ

ДОСТУП К СИСТЕМЕ КОЛЛЕКТИВНОГО
ПРИЕМА ТЕЛЕВИДЕНИЯ

ИЛИ

ТЕЛЕВИЗИОННАЯ АНТЕННА
ДЕЦИМЕТРОВОГО (ДМВ) ДИАПАЗОНА



СПЕЦИАЛЬНАЯ ЦИФРОВАЯ
ПРИСТАВКА К ТЕЛЕВИЗОРУ (SET TOP
BOX, ЦИФРОВОЙ ЭФИРНЫЙ
РЕСИВЕР) С ТЮНЕРОМ
DVB-T2/MPEG-4 И ПОДДЕРЖКОЙ
РЕЖИМА MULTIPLE PLP

ИЛИ

ЦИФРОВОЙ ТЕЛЕВИЗОР С ТЮНЕРОМ
DVB-T2/MPEG-4 И ПОДДЕРЖКОЙ
РЕЖИМА MULTIPLE PLP



ВНИМАНИЕ:

ОБОРУДОВАНИЕ СТАНДАРТА DVB-T
НЕ ПОДДЕРЖИВАЕТ СТАНДАРТ DVB-T2

СХЕМА ПОДКЛЮЧЕНИЯ ПРИСТАВКИ

Подключите телевизор к цифровой приставке через видео- и аудиокабели.

Подсоедините цифровой ресивер к антенне через антенный кабель.

Включите автопоиск каналов – телевизор настроится на соответствующий цифровой эфирный канал.

При настройке на канал в ручном режиме необходимо указать частоту канала (например: 35 ТВ канал, 586 МГц). Узнать номер канала и его частоту можно на сайте rtrc.spb.ru. Весь мультимплекс занимает полосу одного телевизионного канала.

В большинстве цифровых телевизоров (и приставках) есть встроенный индикатор уровня и качества сигнала, что позволит оптимально настроить вашу антенну на прием цифрового эфирного сигнала (см. Инструкцию по эксплуатации к телевизору).



Для приема цифрового эфирного телевидения на значительном удалении от передающего телецентра рекомендуется использовать индивидуальные наружные антенны дециметрового диапазона с высоким коэффициентом усиления, разместив их на максимально возможной высоте.

Центр консультационной поддержки населения в Ленинградской области

Вопросы о подключении цифрового эфирного вещания, выборе и настройке оборудования, можно круглосуточно задать по бесплатному номеру федеральной горячей линии: **8-800-220-2002**.

Дополнительную информацию можно получить в Центре консультационной поддержки (ЦКП) петербургского филиала РТРС:

Телефон ЦКП: +7 (812) 234-59-74

e-mail: skp_spb@rtrn.ru

График работы: понедельник-пятница с 09:00 до 12:00 и с 13:00 до 16:00.

Подробную информацию о «цифре» и ответы на часто задаваемые вопросы можно найти на официальном сайте **РТРС.РФ** в разделе «Телезрителям».

Пресс-релиз
К ВОПРОСУ ИНФОРМИРОВАНИЯ ТЕЛЕЗРИТЕЛЕЙ
ОБ ИСПОЛЬЗОВАНИИ АНАЛОГОВОГО ТЕЛЕСИГНАЛА

1. Маркировка аналоговых телеканалов

- РТРС совместно с федеральными телеканалами будет маркировать аналоговый телесигнал специальной литерой «А», добавленной к логотипам аналоговых версий телеканалов «Первый канал», НТВ, 5 Канал, Рен-ТВ, а также в скором времени «Россия 1» и СТС. В цифровой версии указанных каналов литера отсутствует.

- Наличие на экране литеры «А» означает, что зритель смотрит старый аналоговый телевизор, либо пользуется новым телевизором, не переключенным в режим приема цифрового сигнала.

- Маркировка хорошо читается как на устаревших телевизорах с электронно-лучевой трубкой, так и на современных LED-панелях.

- Маркировку литерой «А» планируется внедрить в аналоговом эфире указанных каналов начиная с июня 2018 г. вплоть до завершения поэтапного сокращения аналогового вещания.

2. О переходе на цифровое телевидение

- С января 2019 г. Российская Федерация полностью перейдет на цифровое эфирное телевидение.

- В соответствии с федеральной целевой программой «Развитие телерадиовещания в Российской Федерации на 2009-2018 годы» в России силами РТРС создается сеть цифрового эфирного (наземного) телевидения, транслирующая два мультиплекса по 10 каналов, а также 3 радиоканала, с общим охватом 99,4 % населения Ленинградской области.

- С появлением сети цифрового вещания граждане России абсолютно бесплатно получают качественное телевизионное вещание, в объеме, сопоставимым с тем, какой раньше предлагался только в платных пакетах.

- Первый мультиплекс составляют общероссийские обязательные общедоступные телеканалы, перечень которых определен Указом Президента Российской Федерации от 24.06.2009 №715.

- Второй мультиплекс составляют обязательные общедоступные телеканалы, выбранные на основании конкурса, проведенного Федеральной конкурсной комиссией по телерадиовещанию.

- Строительство сети первого и второго мультиплекса завершено практически во всех субъектах Российской Федерации. Установлены и работают более 9,8 тыс. передатчиков из 10 тыс. Полностью сеть будет введена в эксплуатацию после завершения строительства всех объектов в конце 2018 года.

- На сегодняшний день российский проект по переходу на цифровое вещание – самый масштабный в мире.

- Для 1,6% населения, проживающих вне зоны эфирного наземного вещания, будет обеспечена возможность приема программ с использованием системы непосредственного спутникового вещания.

3. Пользовательское оборудование для приема цифрового сигнала

- Для просмотра цифровых программ потребуется телевизор формата DVB-T2 или адаптация старого телевизора посредством цифровой приставки.

- Владельцы старых аналоговых телевизоров, которые не приобретут новое оборудование до января 2019 г., потеряют возможность смотреть большинство федеральных телепрограмм.

4. Если вы увидели на экране литеру «А»

- Проверьте в настройках вашего телевизора, доступен ли прием цифрового сигнала.

- Если ваш телевизор не принимает цифровой сигнал, до января 2019 г. рассмотрите возможность приобретения нового телевизора или цифровой телеприставки.

- По любым вопросам, касающимся наличия цифрового телесигнала в вашем населенном пункте и необходимого пользовательского оборудования, обращайтесь в федеральную «горячую линию» ФГУП «РТРС» по телефону 8-800-220-20-02 или на информационный интернет-портал ФГУП «РТРС» по адресу: rtrc.rf

*Контактное лицо от филиала РТРС
«Санкт-Петербургский региональный центр»:
Ирина Тютина, 8-981-888-20-95,
Ityutina@rtrn.ru*

Все матчи Чемпионата мира – в каждом доме Ленинградской области!

14 июня стартует главное спортивное событие 2018 года - Чемпионат мира по футболу. Впервые этот турнир пройдет в России. И впервые практически все жители России смогут посмотреть все матчи, причем бесплатно. Сеть общедоступного цифрового эфирного телевидения (ЦЭТВ) охватила более 98% россиян.

В Ленинградской области ЦЭТВ доступно 99,4% жителей.

Все матчи Чемпионата мира будут транслироваться на телеканалах первого мультиплекса цифрового эфирного телевидения - Первом канале, «России 1» и «Матч ТВ».

С 14 июня по 15 июля эти телеканалы покажут все 64 футбольных матча.

На групповом этапе 32 команды-участницы, разделенные на 8 групп, проведут 48 поединков. С 14 по 28 июня по телевизору будут идти 3-4 матча в день.

С 30 июня начнутся игры плей-офф: $\frac{1}{8}$, $\frac{1}{4}$ и $\frac{1}{2}$ финала.

В период до 13 июля будут проходить не более двух матчей в один день.

14 июля сыграют матч за 3-е место, финал Чемпионата мира состоится 15 июля.

Первый канал

На Первом канале пройдут 27 прямых трансляций, среди которых - минимум два матча сборной России (матчи группового этапа с Саудовской Аравией и Уругваем), два четвертьфинала, один полуфинал и матч за третье место.

Только лишь показом матчей Первый канал не ограничится. Телезрителей ждут спортивные обзоры, интервью, интересные гости в эфире утренних программ и в выпусках новостей.

Церемонию открытия так же можно будет посмотреть на Первом.

Россия 1

По телеканалу «России 1» покажут всего 7 прямых трансляций, но среди них - финал чемпионата! А также игра группового этапа сборной России с Египтом, два четвертьфинала и один полуфинал.

Комментатор трансляций на «России 1» - один из лучших представителей профессии в нашей стране Владимир Стогниенко.

Матч ТВ

Главный российский спортивный телеканал покажет Чемпионат в полном объеме, все 64 встречи. В прямом эфире будут транслироваться 30 игр, остальные - в повторе.

Вещание «Матч ТВ» с 14 июня по 15 июля будет полностью посвящено супертурниру: в круглосуточном режиме зрителям будут предложены прямые трансляции и повторы игр, студийные «обвязки» матчей, обзоры самых интересных событий, специальные репортажи и прямые включения с мест баталий футбольного чемпионата.

Во время Чемпионата мира в эфир выйдут и «дневники» о жизни и приключениях футбольных фанатов со всего мира в России. Проект называется «По России с футболом».

Экспертами «Матч ТВ», помимо комментаторов телеканала, на время Чемпионата мира станут Александр Кержаков, Дмитрий Сенников, Андрей Талалаев, Олег Корнаухов, Дмитрий Радченко, Рашид Рахимов, Дмитрий Черышев, Николай Писарев.

Чтобы получить весь Чемпионат «с доставкой на дом» бесплатно и в высоком цифровом качестве, телезрителю нужны только современный телевизор (способный принимать ТВ-сигнал в формате DVB-T2) и антенна дециметрового диапазона (ДМВ). Если телевизор устаревшей модели и «не работает» с DVB-T2 – телезрителю понадобится цифровая приставка и та же дециметровая антенна.

Задать вопросы о необходимом приемном оборудовании, способах его настройки и подключения можно по телефону круглосуточной «горячей линии» РТРС **8-800-220-20-02**. Звонок по России бесплатный.

Так же информации о ЦЭТВ и способах его подключения можно найти на сайте **РТРС.РФ** в разделе «Телезрителям».

Жамал Тангиев

РАСПИСАНИЕ ТРАНСЛЯЦИЙ ЧЕМПИОНАТА МИРА ПО ФУТБОЛУ 2018 ГОДА

В расписании указано московское время.

14 ИЮНЯ, ЧЕТВЕРГ

17:30 Церемония открытия. Стадион Лужники. Москва

ПЕРВЫЙ КАНАЛ

18:00 Матч 1. Группа А. Россия — Саудовская Аравия. «Стадион Лужники». Москва

ПЕРВЫЙ КАНАЛ

15 ИЮНЯ, ПЯТНИЦА

15:00 Матч 2. Группа А. Египет — Уругвай. «Екатеринбург Арена».

Екатеринбург

МАТЧ ТВ

18:00 Матч 4. Группа В. Марокко — Иран. «Стадион Санкт-Петербург».

Санкт-Петербург

МАТЧ ТВ

21:00 Матч 3. Группа В. Португалия — Испания. «Стадион Фишт». Сочи

ПЕРВЫЙ КАНАЛ

16 ИЮНЯ, СУББОТА

13:00 Матч 5. Группа С. Франция — Австралия. «Казань Арена». Казань

МАТЧ ТВ

16:00 Матч 7. Группа D. Аргентина — Исландия. «Стадион Спартак».

Москва

ПЕРВЫЙ КАНАЛ

19:00 Матч 6. Группа С. Перу — Дания. «Мордовия Арена». Саранск

МАТЧ ТВ

22:00 Матч 8. Группа D. Хорватия — Нигерия. «Стадион Калининград».

Калининград

МАТЧ ТВ

17 ИЮНЯ, ВОСКРЕСЕНЬЕ

15:00 Матч 10. Группа Е. Коста-Рика — Сербия. «Самара Арена». Самара

МАТЧ ТВ

18:00 Матч 11. Группа F. Германия — Мексика. «Стадион Лужники».

Москва

ПЕРВЫЙ КАНАЛ

21:00 Матч 9. Группа Е. Бразилия — Швейцария. «Ростов Арена». Ростов-на-Дону

ПЕРВЫЙ КАНАЛ

18 ИЮНЯ, ПОНЕДЕЛЬНИК

15:00 Матч 12. Группа F. Швеция — Корея. «Стадион Нижний Новгород».

Нижний Новгород

МАТЧ ТВ

18:00 Матч 13. Группа G. Бельгия — Панама. «Стадион Фишт». Сочи

МАТЧ ТВ

21:00 Матч 14. Группа G. Тунис — Англия. «Волгоград Арена». Волгоград

ПЕРВЫЙ КАНАЛ

19 ИЮНЯ, ВТОРНИК

15:00 Матч 16. Группа H. Колумбия — Япония. «Мордовия Арена».

Саранск

МАТЧ ТВ

18:00 Матч 15. Группа H. Польша — Сенегал. «Стадион Спартак». Москва

МАТЧ ТВ

21:00 Матч 17. Группа А. Россия — Египет. «Стадион Санкт-Петербург».

Санкт-Петербург

РОССИЯ 1

20 ИЮНЯ, СРЕДА

15:00 Матч 19. Группа В. Португалия — Марокко. «Стадион Лужники».

Москва

МАТЧ ТВ

18:00 Матч 18. Группа А. Уругвай — Саудовская Аравия. «Ростов Арена».

Ростов-на-Дону

МАТЧ ТВ

21:00 Матч 20. Группа В. Иран — Испания. «Казань Арена». Казань

ПЕРВЫЙ КАНАЛ

21 ИЮНЯ, ЧЕТВЕРГ

15:00 Матч 22. Группа С. Дания — Австралия. «Самара Арена». Самара

МАТЧ ТВ

18:00 Матч 21. Группа С. Франция — Перу. «Екатеринбург Арена».

Екатеринбург

МАТЧ ТВ

21:00 Матч 23. Группа D. Аргентина — Хорватия. «Стадион Нижний

Новгород». Нижний Новгород

ПЕРВЫЙ КАНАЛ

22 ИЮНЯ, ПЯТНИЦА

15:00 Матч 25. Группа Е. Бразилия — Коста-Рика. «Стадион Санкт-

Петербург». Санкт-Петербург

МАТЧ ТВ

18:00 Матч 24. Группа D. Нигерия — Исландия. «Волгоград Арена».

Волгоград

МАТЧ ТВ

21:00 Матч 26. Группа Е. Сербия — Швейцария. «Стадион Калининград».

Калининград

ПЕРВЫЙ КАНАЛ

23 ИЮНЯ, СУББОТА

15:00 Матч 29. Группа G. Бельгия — Тунис. «Стадион Спартак». Москва
ПЕРВЫЙ КАНАЛ

18:00 Матч 28. Группа F. Корея — Мексика. «Ростов Арена». Ростов-на-
Дону
МАТЧ ТВ

21:00 Матч 27. Группа F. Германия — Швеция. «Стадион Фишт». Сочи
ПЕРВЫЙ КАНАЛ

24 ИЮНЯ, ВОСКРЕСЕНЬЕ

15:00 Матч 30. Группа G. Англия — Панама. «Стадион Нижний
Новгород». Нижний Новгород
ПЕРВЫЙ КАНАЛ

18:00 Матч 32. Группа H. Япония — Сенегал. «Екатеринбург Арена».
Екатеринбург
МАТЧ ТВ

21:00 Матч 31. Группа H. Польша — Колумбия. «Казань Арена». Казань
ПЕРВЫЙ КАНАЛ

25 ИЮНЯ, ПОНЕДЕЛЬНИК

17:00 Матч 33. Группа A. Уругвай — Россия. «Самара Арена». Самара
ПЕРВЫЙ КАНАЛ

17:00 Матч 34. Группа A. Саудовская Аравия — Египет. «Волгоград
Арена». Волгоград
МАТЧ ТВ

21:00 Матч 36. Группа B. Испания — Марокко. «Стадион Калининград».
Калининград
ПЕРВЫЙ КАНАЛ

21:00 Матч 35. Группа B. Иран — Португалия. «Мордовия Арена».
Саранск

МАТЧ ТВ

26 ИЮНЯ, ВТОРНИК

17:00 Матч 38. Группа С. Австралия — Перу. «Стадион Фишт». Сочи

МАТЧ ТВ

17:00 Матч 37. Группа С. Дания — Франция. «Стадион Лужники». Москва
ПЕРВЫЙ КАНАЛ

21:00 Матч 39. Группа D. Нигерия — Аргентина. «Стадион Санкт-Петербург». Санкт-Петербург
ПЕРВЫЙ КАНАЛ

21:00 Матч 40. Группа D. Исландия — Хорватия. «Ростов Арена». Ростов-на-Дону
МАТЧ ТВ

27 ИЮНЯ, СРЕДА

17:00 Матч 43. Группа F. Корея — Германия. «Казань Арена». Казань
ПЕРВЫЙ КАНАЛ

17:00 Матч 44. Группа F. Мексика — Швеция. «Екатеринбург Арена». Екатеринбург
МАТЧ ТВ

21:00 Матч 41. Группа E. Сербия — Бразилия. «Стадион Спартак». Москва
ПЕРВЫЙ КАНАЛ

21:00 Матч 42. Группа E. Швейцария — Коста-Рика. «Стадион Нижний Новгород». Нижний Новгород
МАТЧ ТВ

28 ИЮНЯ, ЧЕТВЕРГ

17:00 Матч 47. Группа H. Япония — Польша. «Волгоград Арена». Волгоград
ПЕРВЫЙ КАНАЛ

17:00 Матч 48. Группа Н. Сенегал — Колумбия. «Самара Арена». Самара
МАТЧ ТВ

21:00 Матч 46. Группа G. Панама — Тунис. «Мордовия Арена». Саранск
МАТЧ ТВ

21:00 Матч 45. Группа G. Англия — Бельгия. «Стадион Калининград».
Калининград
ПЕРВЫЙ КАНАЛ

30 ИЮНЯ, СУББОТА

17:00 Матч 50. 1/8 финала. 1С — 2D. «Казань Арена». Казань
РОССИЯ 1

21:00 Матч 49. 1/8 финала. 1А — 2В. «Стадион Фишт». Сочи
ПЕРВЫЙ КАНАЛ

1 ИЮЛЯ, ВОСКРЕСЕНЬЕ

17:00 Матч 51. 1/8 финала. 1В — 2А. «Стадион Лужники». Москва
РОССИЯ 1

21:00 Матч 52. 1/8 финала. 1D — 2С. «Стадион Нижний Новгород».
Нижний Новгород
ПЕРВЫЙ КАНАЛ

2 ИЮЛЯ, ПОНЕДЕЛЬНИК

17:00 Матч 53. 1/8 финала. 1Е — 2F. «Самара Арена». Самара
МАТЧ ТВ

21:00 Матч 54. 1/8 финала. 1G — 2H. «Ростов Арена». Ростов-на-Дону
ПЕРВЫЙ КАНАЛ

3 ИЮЛЯ, ВТОРНИК

17:00 Матч 55. 1/8 финала. 1F — 2E. «Стадион Санкт-Петербург». Санкт-
Петербург
МАТЧ ТВ

21:00 Матч 56. 1/8 финала. 1Н — 2G. «Стадион Спартак». Москва
МАТЧ ТВ

6 ИЮЛЯ, ПЯТНИЦА

17:00 Матч 57. 1/4 финала. Победитель матча 49 — Победитель матча 50.
«Стадион Нижний Новгород». Нижний Новгород
РОССИЯ 1

21:00 Матч 58. 1/4 финала. Победитель матча 53 — Победитель матча 54.
«Казань Арена». Казань
РОССИЯ 1

7 ИЮЛЯ, СУББОТА

17:00 Матч 60. 1/4 финала. Победитель матча 55 — Победитель матча 56.
«Самара Арена». Самара
МАТЧ ТВ

21:00 Матч 59. 1/4 финала. Победитель матча 51 — Победитель матча 52.
«Стадион Фишт». Сочи
ПЕРВЫЙ КАНАЛ

10 ИЮЛЯ, ВТОРНИК

21:00 Матч 61. 1/2 финала. Победитель матча 57 — Победитель матча 58.
«Стадион Санкт-Петербург». Санкт-Петербург
ПЕРВЫЙ КАНАЛ

11 ИЮЛЯ, СРЕДА

21:00 Матч 62. 1/2 финала. Победитель матча 59 — Победитель матча 60.
«Стадион Лужники». Москва
РОССИЯ 1

14 ИЮЛЯ, СУББОТА

17:00 Матч 63. Матч за 3-е место. Проигравший матч 61 — Проигравший
матч 62. «Стадион Санкт-Петербург». Санкт-Петербург
ПЕРВЫЙ КАНАЛ

15 ИЮЛЯ, ВОСКРЕСЕНЬЕ

18:00 Матч 64. Финал. Победитель матча 61 — Победитель матча 62.
«Стадион Лужники». Москва
РОССИЯ 1

Лист согласования к документу № 02-1588/2018 от 22.06.2018

Инициатор согласования: Нетупская М.В. Начальник отдела

Согласование инициировано: 22.06.2018 14:25

ЛИСТ СОГЛАСОВАНИЯ

Тип согласования: **последовательное**

№	ФИО	Срок согласования	Результат согласования	Замечания/Комментарии
1	Суровцева Л.В.		Согласовано 22.06.2018 14:31	Согласовано
2	Фоменко Д.Б.		ЭП Подписано 22.06.2018 14:36	-